

## تحليل جودة بنود اختبار اللغة العربية لغير العرب في جامعة هاشيم أشعري الإسلامية تبوئرنج جومبانج في ضوء المستوى التفكير العالي

Lailatul Qomariyah<sup>1\*</sup>, Akhmad Sauqi Ahya<sup>2</sup>

<sup>1</sup>Universitas Hasyim Asy'ari Tebuireng Jombang, <sup>2</sup>STKIP PGRI Jombang

<sup>1\*</sup>lailatulqomariyah.unhasy@gmail.com, <sup>2</sup>ahmadsauqiahya84@yahoo.com

### Article History:

Received: 27 Mei 2022

Revised: 21 Juni 2022

Accepted: 26 Juni 2022

### Keywords:

Evaluation, Quality of Test,  
Higher order thinking skill

### Abstract:

This research aims to analyze the quality of test Arabic as a foreign language (TOAFL) items in Hayim Asy'ari University Tabuireng Jombang of perspective higher order thinking skills. The approach used for this research is qualitative and quantitative. The researcher used the qualitative approach to distribute the question items in terms of the cognitive domain at the higher level in the Arabic language test. Data were taken through documentation of results. As for a method for analyzing data in two ways, namely, qualitative analysis, which means by categorizing the cognitive domain at the level of higher thinking skills, meaning with a scale based on the theory that Anderson and Karzull presented. And quantitative analysis is concerned with several symbols to know the coefficient of difficulty for these questions items, and their coefficient of discrimination. The results of this research are: 1) The distribution of the items of this test in terms of the cognitive domain in the level of higher thinking skill is of six classifications that mean remembering, understanding, applying, analyzing, evaluating, and creating; 2) Their quality in terms of difficulty coefficient did not meet the criteria of good test items. Because there is no moderation in the number of questions from the level, and as for their quality from the discrimination coefficient, there is a single question that must be eliminated and replaced with new questions.

### المقدمة

وللمعلم دور مهم في العملية التعليمية ولا بد له أن يمتلك مجموعة من الكفايات وهي إدارة العملية التعليمية من حيث تخطيط التدريس، وإدارة الأنشطة التعليمية مثل المناهج الدراسية المستخدمة، والوسائل التعليمية، والتقييم لهذه العملية. وهذا يوافق بما قد ثبت Permendiknas بأن للوصول إلى أهداف التعليمية المرجوه يجب للمعلم قادر في إعداد الخطوات التدريسية، وعمل هذه الخطوات، ثم تقييم التحصيل الدراسي لدى الطلاب. وفي قانون الجمهورية الإندونيسية رقم 20 سنة 2003 عن نظام التعليمية الوطنية في الباب السادس عشر الفصل الثامن وخمسين شرحت الجمهورية بأن التقييم هي من إحدى الجوانب الرئيسية التي تم اهتمامها لأن قيام هذه العملية لدى المعلم لمراقبة عملياته، تقدمه، وتصحيح التحصيل الدراسي لطلاب بشكل مستمر. ويتم إجراء التقييم لتحديد جودة التعليم إما جيدة أو سيئة. ويمكن أيضا أن جودة عالية ومنخفضة للاختبار تحدد على النتائج التي يجب تحقيقه من عملية التقييم التي تم إجراؤها. كلما كان

الاختبار المستخدم أفضل، كانت النتائج أفضل وأكثر في مسؤوليته. على العكس من ذلك، إذا كان الاختبار المستخدم غير جيد، فستكون النتائج المحققة بعيدة عما هو متوقع.

وبدوره المهم للغاية في العملية التعليمية، لابد على أداة التقييم المستخدمة موافقة بالأهداف التعليمية التي حققها الطلاب أثناء التعليم ولقياس قدرتهم. واتفق باغيونو<sup>1</sup>، أسيونخ<sup>2</sup>، هلي<sup>3</sup> بهذه النظرية. وهناك أدتان للتقييم في العملية التعليمية إما باختبار أو بدون الاختبار. الاختبار يستخدمها المعلم لقياس الكفاءة المعرفية لدى الطلاب إما للتقييم بدون الاختبار عادة يستخدمه المعلم بعملية المقابلة والملاحظة والاستفتاء لقياس سلوك الطلاب. أو برأي آخر، أداة التقييم بنوع الاختبار لقياس درجة تفكير الطلبة وركزت أداة بنوع دون الاختبار لقياس سلوكهم وتطور خبرتهم.

وزاد إي فتوا<sup>4</sup> بأن الاختبار يتضمن فيه أسئلة أو الأوامر والانشطة اللاتي يجب على الطلاب الإجابة عنها أو إكمالها بهدف قياس تقدم التعلم لديهم. وفي عملية الاختبار لابد للمعلم أن يستخدم أداة الاختبار الجيدة للوصول إلى تحقيق أهداف التقييم المرجوه ويستطيع أن يقيس بدقة قدرة الطلبة بشكل صحيح وفقا للواقع. ومن أحد نوع الاختبار هو الاختبار الكتابي باستخدام بنود الأسئلة. وقبل قيام الاختبار، لابد للمعلم أن يتطور بنود الأسئلة بجودة جيدة. وهي الأسئلة الموافقة بمعايير أداة التقييم التي تستطيع أن تحقق الأهداف التعليمية والتقييمات التي يريد المعلم قياسها. وتحليل جودة بنود الأسئلة للاختبار تم إجراءه بالطريقة النوعية إما من ناحية المادة، والبنية واللغة أو بالطريقة الكمية إما من ناحية صدق الأسئلة، وثباتها، ومعامل تمييزها، ومعامل صعوبتها. وأكد **Error! Bookmark not defined.** والمعارف<sup>5</sup> بأن شروط من بنود الأسئلة للاختبار هي صدقها، وثباتها، وموضوعيتها وسهولتها في المستخدمة. وزاد المعارف بأن شرط الاختبار الجيد هو التمييز. حتى تستطيع هذه البنود كمقاييس لتحصيل الدراسي لطلبة في إتقان الكفاءة العربية أم لا.

<sup>1</sup> Bagiyono, "Analisis Tingkat Kesukaran Dan Daya Pembeda Sial Ujian Pelatihan Radiografi Tingkat 1," *Widyankulida* 16, no. No. 1 (2017): 1–12, [http://repo-nkm.batan.go.id/140/1/05\\_analisis\\_tingkat\\_kesukaran.pdf](http://repo-nkm.batan.go.id/140/1/05_analisis_tingkat_kesukaran.pdf).

<sup>2</sup> Ashiong P Munthe, "Pentingnya Evaluasi Program Di Institusi Pendidikan: Sebuah Pengantar, Pengertian, Tujuan Dan Manfaat," *Scholaria: Jurnal Pendidikan Dan Kebudayaan* 5, no. 2 (2015): 1, <https://doi.org/10.24246/j.scholaria.2015.v5.i2.p1-14>.

<sup>3</sup> Helli Ihsan, "Validitas Isi Alat Ukur Penelitian: Konsep Dan Panduan Penilaiannya," *PEDAGOGIA Jurnal Ilmu Pendidikan* 13, no. 3 (2015): 173, <https://doi.org/10.17509/pedagogia.v13i3.6004>.

<sup>4</sup> I Putu Suardipa Primayana, Kadek Hengki, "Peran Desain Evaluasi Pembelajaran," *Widyacarya* 4, no. 2 (2020): 88–100, <http://jurnal.stahnmpukuturan.ac.id/index.php/widyacarya/article/view/796>.

<sup>5</sup> Ahmad Saymsul Ma'arif, "Shiyagoh Ikhtibarot Al Arabiyyah Fi Dhou Al Ikhtibar Al Muttaqin(TOAFI)," *Al Bayan* 9, no. 2 (n.d.): 160–73.

بالإضافة إلى تحليل جودة الأسئلة، يجب أيضًا تحليل هذا الاختبار مع أهداف التعلمية التي تسترشد بالمنهج المستخدم اليوم، أي المنهج المركزة للوصول إلى الكفاءة التعليمية في المستوى التفكير العالي. وأكد إحسان<sup>6</sup>، وصالح<sup>7</sup>، وسيف المصطفى<sup>8</sup>.

وقدم أحسن الدين<sup>9</sup> بأن للوصول إلى هذه الكفاءة لابد على بنود الأسئلة المتطورة لطلبة الجامعة أن يكون في المستوى العالي يعني في مجال ج 4 (تحليل)، ج 5 (تقويم)، وج 6 (تبتدع). وهذا موافق بما قد قدم بلوم عن المجال المعرفي التصحيح بأن هناك ست مستويات في تصنيفه وهي ج 1 (تذكر)، وج 2 (تفهم)، وج 3 (تطبيق)، وج 4 (تحليل)، وج 5 (تقويم)، وج 6 (تبتدع). مجموعة الثلاثة الأولى تسمى بمجال المعرفي في المستوى المنخفض (Low order thinking skill). والمجموعة الثلاثة الأخيرة تسمى بمجال المعرفي في المستوى العالي (High order thinking skill). إستناد لهذه النظرية، لابد لبنود الأسئلة في اختبار طلبة الجامعة أن تصممها موافقة بالأهداف التعليمية في المستوى التفكير العالي.

اختبار اللغة العربية لغير العرب (TOAFL) هي من الاختبار الكتابي بضوء المتقن لقياس كفاءة طلبة الجامعة للمختبرين أو قدراتهم في اللغة العربية المستخدمة في أول الوقت سنة 1999 بجامعة شريف هداية الله الإسلامية الحكومية جاكرتا. ويهدف هذا الاختبار لمعرفة مدى قدرة الطلاب في اللغة العربية والعلوم الإسلامية. وقد قام هذا الاختبار في جامعة هاشيم أشعري منذ سنة 2014. وهذا الاختبار كشرط من شروط طلاب هذه الجامعة للتخرج منها. قد طور المدرسون في معهد اللغة التابع لهذه الجامعة. ويتكون هذا الاختبار 164 أسئلة بأربع أوصاف وهي 40 سؤالاً لقياس قدرة الاستماع، و50 سؤالاً لقياس قدرة القراءة، و40 سؤالاً لقياس قدرة قواعد العربية، و30 سؤالاً لقياس مفردات العربية و4 أسئلة لقياس كفاءة المعبر في جعل الجملة المفيدة. في تطويره، يتم الاختبار أيضًا للمحاضرين، حيث يمكن استخدام الشهادة التي تم الحصول عليها كشرط أساسي لتحسين مؤهلات المحاضرين، أي كشرط أساسي للحصول على شهادة المعلم والمؤهلات الأكاديمية، أو المشاركة في برنامج الدكتوراه.

لا تزال نتائج هذا البرنامج غير واضحة للغاية، ويمكن ملاحظة أنه لا يوجد توحيد لقدرات الطلاب في اللغة العربية في جميع البرامج الدراسية تحت رعاية هذه الجامعة حتى الآن. وتعرف هذه الظاهرة أيضًا بالاختلافات في استخدام الكتب

<sup>6</sup> Ihsan, "Validitas Isi Alat Ukur Penelitian: Konsep Dan Panduan Penilaiannya."

<sup>7</sup> Mujianto Solichin, "Analisis Daya Beda Soal Taraf Kesukaran, Butir Tes, Validitas Butir Tes, Interpretasi Hasil Tes Validitas Ramalan Dalam Evaluasi Pendidikan," *Jurnal Manajemen Dan Pendidikan Islam* 2 2, no. 2 (2017): 192–213.

<sup>8</sup> Syaiful Mustofa, "Analisis Butir Tes Soal TOEFL Universitas Islam Negeri Maulana Malik Ibrahim Malang," in *Language Teaching and Assesment for The 21 Century: Current and Trends*, ed. Azkia Muharom Al Bantani Siti Nurul Azkiyah, Teguh Khaerudin (Jakarta: Pusat Pengembangan Bahasa UIN Jakarta, n.d.), 131–40.

<sup>9</sup> احمد أحسن الدين، "اختبارات اللغة العربية الموضوعية لمهارة القراءة باستخدام برنامج جلازولابن" "Claroline" جامعة مولانا مالك إبراهيم الإسلامية الحكومية مالانج، 2012.

المرجعية في العربية 1 والعربية 2. ولذلك، تم إجراء مراجعة لأسئلة لهذا الاختبار للكشف عن جودة البنود وتأكيداتها. وتثير هذه الظاهرة تساؤلاً حول "هل عناصر هذا الاختبار الذي ألفه فريق محاضر اللغة العربية قد توفقت مع أدوات اختبار الجودة بحيث يمكن استخدامها كمقياس لقدرة الطالب. من المحتمل أن الطلاب لم يحققوا الحد الأدنى من درجات هذا الاختبار، ليس لأنهم لم يفهموا المادة العربية التي تمت دراستها ولكن لأن العناصر لم تستوف معايير الجودة لهذا الاختبار. ولذلك لا يزال غير قادر على قياس مدى نتائج تعلم الطلاب.

ولذلك، من الضروري يحتاج فريق من المطور لهذا الاختبار لتحليل جودة بنود الأسئلة التي تم تطويرها. ومن خلال القيام بهذا النشاط، سيتم التعرف على جودة كل عنصر في الاختبار الذي تم إجراؤه وذلك لتوفير المعلومات للمحاضرين في تجميعها وتطويرها ومراجعة عناصر الاختبار التي لم تصبح صالحة بعد. والحفاظ على نوعية جيدة وسيحدد أوجه القصور في البنود بحيث تصبح مبادئ توجيهية في التحضير لتحسين جودته.

في هذا البحث ركز الباحثان لتوزيع بنود الأسئلة لهذا الاختبار من ناحية المجال المعرفي في مستوى العالي ولتحليل جودتها من حيث الكمي يعني من معامل الصعوبة لهذه بنود الأسئلة، ومعاملها التمييز، وصدقها، وثباتها. وقام هذا التحليل لأربعين سؤالاً لقياس مهارة القراءة لدى طلاب جامعة هاشيم أشعري الإسلامية تيوتيرنج جومبانج.

هناك عدة البحوث الأخرى التي بحثت عن هذا الموضوع التي كتبها الباحثون الآخرون في السابقة. وهي دراسة

أمي سعيدة عام 2019، دراسة Partomuan Harahap, 2018

دراسة أمي سعيدة، 2019 تحت الموضوع تحليل جودة بنود الاختبار النهائي لمادة اللغة العربية في المدرسة المتوسطة الإسلامية الحكومية الخامسة باسوروان في ضوء المستوى التفكير العالي. وأهداف هذه الدراسة هي لوصف: (1) عملية إعداد بنود الاختبار النهائي لمادة اللغة العربية للفصل السابع في المدرسة المتوسطة الحكومية الخامسة باسوروان؛ (2) صدق بنود الاختبار لهذه المادة في تلك المدرسة؛ (3) توزيع المجال المعرفي لهذه البنود. ودلت النتائج من هذا البحث هي: (1) لم يناسب إعداد هذه البنود بخطوات تطوير بنود أسئلة الاختبار عند علماء التعليم؛ (2) قد ناسب صدق المحتوى لهذه البنود بمعايير بنود الأسئلة للاختبار الجيدة من ناحية بنائه ومادته إلا بندين وهما الأسئلة بالرقم 5 والرقم 31؛ (3) أكثر من بنود الاختبار المطور لهذه المادة في المستوى التفكير المنخفض إلا بنود واحد.

دراسة Partomuan Harahap, 2018 تحت الموضوع تحليل بنود اختبار الكفايات اللغوية لغير العرب بجامعة الإسلامية الحكومية Curup. وهدفت هذه الدراسة لمعرفة، (1) معامل الصعوبات لبنود أسئلة الاختبار الكفايات اللغوية لغير العرب؛ (2) ومعاملها التمييز؛ (3) وصدقها؛ (4) وثباتها. وأما نتائج لهذه الدراسة فهي، (1) درجة الصعوبة لهذه بنود

الأسئلة هي 15 سؤالاً في مستوى سهل، و71 سؤالاً في مستوى متوسط، و54 سؤالاً في مستوى صعب؛ (2) دلت درجة التمييز لبنود الأسئلة في هذا الاختبار هي في 48 سؤالاً في مستوى متوسط، و56 سؤالاً في مستوى ضعيف، و4 أسئلة في مستوى عدم التمييز، و32 سؤالاً في مستوى السليبي؛ (3) استناداً إلى النسبة المئوية لبنود الأسئلة في هذا الاختبار دلت نتيجة الصديق أكثر من خمسين في المائة في مستوى جيد؛ (4) ومن ناحية ثبات بنود الأسئلة لهذا الاختبار، دلت نتيجتها في مستوى العالي يعني 0.87.

وبالنسبة إلى خلفية البحث السابقة، أراد الباحثان لمعرفة، (1) توزيع بنود اختبار اللغة العربية لغير العرب من ناحية المجال المعرفي في مستوى مهارة التفكير العالي؛ (2) تحليل جودة بنود هذا الاختبار من ناحية معاملها الصعوبة ومعاملها التمييز.

#### منهج البحث

المنهج المستخدم لهذا البحث هي الكيفي والكمي. استخدم الباحثان المنهج الكيفي لتوزيع بنود الأسئلة من ناحية المجال المعرفي في مستوى العالي في اختبار اللغة العربية لغير العرب في جامعة هاشيم أشعري الإسلامية تبوتيرنج جومبانج. واستخدما المنهج الكمي لتحليل جودتها من حيث الكمي يعني من معامل الصعوبة لهذه بنود الأسئلة، ومعاملها التمييز. ثم أخذوا البيانات من خلال التوثيق من نتائج الاختبار لطلبة سنة 2020/2019، وبيانات أوراق المناهج العربية المستخدمة لهذه الجامعة. وأما أسلوب لتحليل البيانات بطريقتين وهما تحليل الكيفي يعني بالطريقة تصنيف المجال المعرفي في المستوى التفكير العالي يعني بمقياس على النظرية التي قد قدمها أندرسون وكرزول. وتحليل الكمي يعني بعدة الرموز لمعرفة معامل الصعوبة لهذه بنود الأسئلة، ومعاملها التمييز، وصدقها، وثباتها.

#### نتائج البحث ومناقشتها

##### توزيع بنود اختبار اللغة العربية لغير العرب من ناحية المجال المعرفي في مستوى مهارة التفكير العالي

مهارة التفكير العالي هي القدرة العالية المهمة للطلبة الجامعية في المجال المعرفي وخاصة في عملية اختبارات اللغة العربية حينما حل مشكلات العربية بطريقة نقدية وإبداعية وعميقة. والمجال المعرفي تصنيف بلوم الذي قد تمه أندرسون وكرتوال تتكون من: تذكر (ج1)، وتفهم (ج2)، وتطبيق (ج3)، وتحليل (ج4)، وتقييم (ج5)، وتبتدع (ج6) والأقسام الثلاثة الأولى هي من التفكير المنخفض (LOT)، والتفكير المتوسط (MOT).

ووفقاً لكراثول في يوني<sup>10</sup> وريتونجا<sup>11</sup> فإن قدرة التفكير المستوى العالي لها مؤشرات على النحو التالي ، (أ) التحليل ، الطلاب قادرون على وصف المشكلة أو تفصيلها في شكل أداة الاختبار إلى جزء أصغر من المشاكل الكبيرة ثم هم قادرون أيضا على فهم العلاقة بين تلك الأجزاء؛ (ب) التقييم ، الطلاب قادرون على عمل الاعتبار في حل الحالة أو الطريقة أو الفكرة ؛ (ج) الابتداع، الطلاب قادرون على توليف أو تحويل المعرفة أو المعلومات إلى المعرفة الجديدة.

وبنود أسئلة الاختبار المطورة للطلبة الجامعية على ضوء مستوى مهارة التفكير العالي لابد لها أن تتضمن ثلاث مؤشرات السابقة وهي: التحليل، والتقييم، والابتداع. وفيما يلي، قدمت الباحثة اللوحة الأفعال السلوكية للمؤشرات الثلاثة السابقة ثم واصلت بتوزيع بنود اختبار اللغة العربية لغير العرب بتلك المؤشرات.

تحليل	تقييم	ابتداع
يفكك	يوازن	يجمع
يفرق	يضمن	يرتب
يرسم	يقابل	يخطط
يطلع	يغاير	يجعل
يتعرف	يميز	يوضح
يحدد	ينقد	يؤلف
يشير	يصف	يرتب
يستخرج	يركز	يمزج
يختار	يشرح	يبني
يفصل	يثبت	يصوغ
يقسم	يبرهن	يبتدع
يجزئ	يتحقق	يعرض
يجد	يربط	
	يلخص	
	يدعم	

استنادا على هذه المؤشرات، قدمت الباحثة في أربعة جداول التالية عن توزيع بنود اختبار اللغة العربية لغير العرب لطلبة جامعة هاشم أشعري الإسلامية جومبانج من ناحية المجال المعرفي في مستوى مهارة التفكير العالي. ويتم إغلاق هذا الاختبار، ولذلك، بحيث تعطي الباحثة شكلاً مختلفاً للسؤال ولكن باستخدام نفس المحرر.

<sup>10</sup> Yuni Hajar et al., "Analisis Kemampuan High Order Thinking (Hot) Siswa Smp Negeri Di Kota Cimahi," *JPMI (Jurnal Pembelajaran Matematika Inovatif)* 1, no. 3 (2018): 453, <https://doi.org/10.22460/jpmi.v1i3.p453-458>.

<sup>11</sup> A W Ritonga et al., "Teacher's Challenges in Implementing HOTS in Learning Arabic during Covid-19 Pandemic," *Izdihar: Journal of Arabic Language Teaching, Linguistics, and Literature* 4, no. 1 (2021): 1–14, <http://ejournal.umm.ac.id/index.php/izdihar/index>.

## الجدول نتيجة تحليل للموضوع الأول

نمرة	بنود أسئلة الاختبار	المجال المعرفي	البيان
1	كم قرية في مدينة جومبانج؟	تذكر	بنود أسئلة الاختبار برقم (1) يدل على مستوى مجال المعرفي (ج1). لأن يطلب الممتحن المختبر ليذكر عدد القرية الذي يقع في مدينة جومبانج.
2	مدينة جومبانج تقع في...	تذكر	بنود أسئلة الاختبار برقم (2) يدل على مستوى مجال المعرفي (ج1). لأن يطلب الممتحن المختبر ليذكر اسم الدائرة الذي تقع فيها مدينة جومبانج.
3	أصغر مدن في جاوى فهم الشرقية...	فهم	بنود أسئلة الاختبار برقم (3) يدل على مستوى مجال المعرفي (ج2). لأن يطلب الممتحن المختبر ليحجب اسم المدينة الصغيرة الذي قد سمع في القراءة المسموعة.
4	هذه قرية في جومبانج إلا...	تقييم	بنود أسئلة الاختبار برقم (4) يدل على مستوى مجال المعرفي (ج4). لأن يطلب الممتحن المختبر ليخلص على أسماء القرية المذكورة
5	هل سكان مدينة موجوكرتو كثيرة؟	تحليل	بنود أسئلة الاختبار برقم (5) يدل على مستوى مجال المعرفي (ج4). لأن يطلب الممتحن المختبر ليجد عدد سكان مدينة موجوكرتو في القراءة المسموعة
6	أي المدن التي فيها أكثر تفهم سكانها؟	تفهم	بنود أسئلة الاختبار برقم (6) يدل على مستوى مجال المعرفي (ج2). لأن يطلب الممتحن المختبر لفهم عدد السكان في مدينة جومبانج من القراءة المسموعة
7	هل سكان جومبانج قليلون؟	تحليل	بنود أسئلة الاختبار برقم (7) يدل على مستوى مجال المعرفي (ج1). لأن يطلب الممتحن المختبر لتحليل عدد السكان لكل قرية في جاوى الشرقية
8	من الذي يقيد مدينة جومبانج؟	تفهم	بنود أسئلة الاختبار برقم (8) يدل على مستوى مجال المعرفي (ج1). لأن يطلب الممتحن المختبر لفهم القراءة المسموعة حتى يستطيع أن يذكر قائد مدينة جومبانج
9	يتكون سكان جومبانج من.....	تقييم	بنود أسئلة الاختبار برقم (9) يدل على مستوى مجال المعرفي (ج5) لأن يطلب الممتحن المختبر لتقييم أخلاق أو صفة سكان مدينة جومبانج من القراءة المسموعة
10	يتعامل سكان جومبانج.....	تقييم	بنود أسئلة الاختبار برقم (10) يدل على مستوى مجال المعرفي (ج5). لأن يطلب الممتحن المختبر لتقييم أخلاق أو صفة سكان مدينة جومبانج من القراءة المسموعة

نمرة	بنود أسئلة الاختبار	المجال المعرفي	البيان
11	هل في جومبانج اهتم رئيس المدينة بشؤون التربية؟	فهم	بنود أسئلة الاختبار برقم (11) يدل على مستوى مجال المعرفي (ج2). لأن يطلب الممتحن المختبر لشرح مما فهم من القراءة
12	لماذا اهتم الرئيس بمعاهد الإسلامية؟	تحليل	بنود أسئلة الاختبار برقم (12) يدل على مستوى مجال المعرفي (ج3). لأن يطلب الممتحن المختبر لتوجيه على دليل اهتمام الرئيس بمعاهد الإسلامية.
13	هذه معاهد في جاوى الشرقية إلا..	تقييم	بنود أسئلة الاختبار برقم (13) يدل على مستوى مجال المعرفي (ج5). لأن يطلب الممتحن المختبر ليلخص على المعاهد في جاوى الشرقية التي قد سمع في القراءة المسموعة.
14	هل معهد "المعصوم" باندونج هو معهد المشهور في جاوى الشرقية؟	تحليل	بنود أسئلة الاختبار برقم (14) يدل على مستوى مجال المعرفي (ج4). لأن يطلب الممتحن المختبر ليطلع على مكان معهد "المعصوم"
15	كيف تعليم اللغة العربية في معاهد الإسلامية بجومبانج؟	ابتداع	بنود أسئلة الاختبار برقم (15) يدل على مستوى مجال المعرفي (ج6). لأن يطلب الممتحن المختبر لإعطاء أفكاره عن كيفية تعليم اللغة العربية في معاهد من القراءة المسموعة
16	كيف يتعامل طلاب المعاهد بعضهم بعضاً؟	فهم	بنود أسئلة الاختبار برقم (16) يدل على مستوى مجال المعرفي (ج2). لأن يطلب الممتحن المختبر لفهم عدد كيفية المعاملة بين الطلاب من القراءة المسموعة
17	من بنى أقدم المعاهد في مدينة جومبانج؟	تحليل	بنود أسئلة الاختبار برقم (17) يدل على مستوى مجال المعرفي (ج5). لأن يطلب الممتحن المختبر للاطلاع على السنة التي أسست لكل المعاهد في جومبانج
18	هل علم مدرس في المعهد بشديد؟	فهم	بنود أسئلة الاختبار برقم (18) يدل على مستوى مجال المعرفي (ج2). لأن يطلب الممتحن المختبر لتفسير معنى القراءة المسموعة عن العملية التعليمية في الفصل
19	هل تعلم طلاب في المعهد بجهد؟	فهم	بنود أسئلة الاختبار برقم (19) يدل على مستوى مجال المعرفي (ج2) لأن يطلب الممتحن المختبر لتفسير معنى القراءة المسموعة عن العملية التعليمية في الفصل
20	متى بنى أقدم المعاهد في جومبانج.....	تحليل	بنود أسئلة الاختبار برقم (20) يدل على مستوى مجال المعرفي (ج5). لأن يطلب الممتحن المختبر للاطلاع المعهد الذي تم بناؤه الأول من القراءة المسموعة



## الجدول نتيجة تحليل للموضوع الثالث

نمرة	بنود أسئلة الاختبار	المجال المعرفي	البيان
21	متى بدأت الحصة الدراسية؟	تذكر	بنود أسئلة الاختبار برقم (21) يدل على مستوى مجال المعرفي (ج1). لأن يطلب الممتحن المختبر ليذكر الوقت للدراسة
22	من يتكلم مع الطلاب في الفصل؟	تذكر	بنود أسئلة الاختبار برقم (22) يدل على مستوى مجال المعرفي (ج1). لأن يطلب الممتحن المختبر ليذكر المتكلم والمخاطب في الفصل
23	أين يسكن علي؟	فهم	بنود أسئلة الاختبار برقم (23) يدل على مستوى مجال المعرفي (ج2). لأن يطلب الممتحن المختبر ليحجب اين مسكن علي مما فهم المختبر عن القراءة
24	ماذا يقص المعلم طلابه؟	تحليل	بنود أسئلة الاختبار برقم (24) يدل على مستوى مجال المعرفي (ج4). لأن يطلب الممتحن المختبر ليطلع مما قال المعلم طلابه
25	متى سيزور محمد صديقه؟	تحليل	بنود أسئلة الاختبار برقم (25) يدل على مستوى مجال المعرفي (ج4). لأن يطلب الممتحن المختبر ليجد الوقت زيارة محمد صديقه في القراءة المسموعة
26	متى يذهب محمد إلى المكتبة؟	تذكر	بنود أسئلة الاختبار برقم (26) يدل على مستوى مجال المعرفي (ج1). لأن يطلب الممتحن المختبر ليذكر الوقت الذي يذهب محمد إلى المكتبة
27	يبحث محمد عن كتب الدينه في المكتبة على.....	تحليل	بنود أسئلة الاختبار برقم (27) يدل على مستوى مجال المعرفي (ج4). لأن يطلب الممتحن المختبر للاطلاع أين مكان كتب الدينية من القراءة المسموعة
28	أين يعمل علي في الصباح؟	فهم	بنود أسئلة الاختبار برقم (28) يدل على مستوى مجال المعرفي (ج2). لأن يطلب الممتحن المختبر لفهم المراد من القراءة المسموعة عن أنشطة علي في الصباح
29	وأين يعمل أبو علي؟	فهم	بنود أسئلة الاختبار برقم (29) يدل على مستوى مجال المعرفي (ج2). لأن يطلب الممتحن المختبر لفهم المراد من القراءة المسموعة عن أنشطة أبي علي من القراءة المسموعة
30	ماذا حمل أبو علي؟	فهم	بنود أسئلة الاختبار برقم (30) يدل على مستوى مجال المعرفي (ج2). لأن يطلب الممتحن المختبر لفهم المراد من القراءة المسموعة عما يحمل علي

نمرة	بنود أسئلة الاختبار	المجال المعرفي	البيان
31	في أي يوم يوم الاستقلال لبلاد إندونيسيا؟	تذكر	بنود أسئلة الاختبار برقم (31) يدل على مستوى مجال المعرفي (ج1). لأن يطلب الممتحن المختبر ليذكر يوم الاستقلال لبلاد إندونيسيا
32	أين يحتفل الإندونيسيون مراسم عيد الاستقلال؟	تذكر	بنود أسئلة الاختبار برقم (32) يدل على مستوى مجال المعرفي (ج1). لأن يطلب الممتحن المختبر ليذكر المكان محتفل عيد الاستقلال
33	هل يحتفلونه في شهر يوليو؟	تذكر	بنود أسئلة الاختبار برقم (33) يدل على مستوى مجال المعرفي (ج1). لأن يطلب الممتحن المختبر ليذكر يوم الاستقلال لإندونيسيا
34	من اعترف باستقلال إندونيسيا لأول مرة؟	تحليل	بنود أسئلة الاختبار برقم (34) يدل على مستوى مجال المعرفي (ج4). لأن يطلب الممتحن المختبر ليطلع على أسماء البلاد المذكورة في القراءة التي تعترف باستقلال إندونيسيا لأول مرة
35	متى أعلنت الحكومة المصرية استقلال بلادنا؟	تحليل	بنود أسئلة الاختبار برقم (35) يدل على مستوى مجال المعرفي (ج4). لأن يطلب الممتحن المختبر للإطلاع على الوقت التي تعلن الحكومة المصرية استقلال بلادنا
36	مالون علم بلاد إندونيسيا؟	فهم	بنود أسئلة الاختبار برقم (36) يدل على مستوى مجال المعرفي (ج2). لأن يطلب الممتحن المختبر لفهم المراد من القراءة المسموعة عن علم إندونيسيا
37	من رئيس الجمهورية لإندونيسيا في أول مرة؟	تذكر	بنود أسئلة الاختبار برقم (37) يدل على مستوى مجال المعرفي (ج1). لأن يطلب الممتحن المختبر ليذكر رئيس الجمهورية لإندونيسيا في أول مرة
38	ماسم الخياط الذي يحيط علم إندونيسيا؟	تفهم	بنود أسئلة الاختبار برقم (38) يدل على مستوى مجال المعرفي (ج2). لأن يطلب الممتحن المختبر لفهم المراد من القراءة المسموعة عن الحائط علم إندونيسيا
39	من يؤلف النشيد الوطني لإندونيسيا؟	فهم	بنود أسئلة الاختبار برقم (39) يدل على مستوى مجال المعرفي (ج2). لأن يطلب الممتحن المختبر لفهم المراد من القراءة المسموعة عن مؤلف النشيد الوطني لإندونيسيا
40	كم مرة يحتفل بالاستقلال الواحد؟	فهم	بنود أسئلة الاختبار برقم (40) يدل على مستوى مجال المعرفي (ج2). لأن يطلب الممتحن المختبر لفهم المراد من القراءة المسموعة عن وقت الاحتفال لحفلة الاستقلال

تحليل جودة بنود اختبار اللغة العربية لغير العرب

## معامل الصعوبة

تم تحليل صعوبة بنود الأسئلة للاختبار لمعرفة جودة أداة للاختبار في التقييم. ستعرف هذه البنود الجيدة من نتائج قدرة الطلاب على إجابة الأسئلة لهذا الاختبار. وهذا دليل بأن هذه الأداة مشتملة على الأسئلة المتوازنة ، أي أن البنود ليست سهلة للغاية وليست صعبة للغاية. وإذا تم ترتيب العناصر بطريقة متوازنة بحيث يظل الطلاب متحمسين ومركزين في حل إجابة الأسئلة لأنهم يتجنبون الشعور بالإحباط عند مواجهة أسئلة صعبة للغاية.

وبالنسبة إلى البيانات المجموعة بطريقة الوثيقة على أوراق أجوبة الطلبة لهذا الاختبار ستعرف عن بيانات الإجابة الصحيحة والخطيئة في اللوحة 1.

اللوحة 1. إجابة الطلبة الصحيحة (1) والخطيئة (0)

15	14	13	12	11	10	9	8	7	6	5	4	3	2	1	
0	1	0	1	0	0	0	0	0	0	0	0	0	0	0	1
1	0	1	1	1	1		1	1	0	0	0	0	0	1	2
0	0	1	1	1	1	1	1	0	1	0	1	0	0	1	3
0	0	1	1	1	1	1	1	1	1	0	0	0	0	1	4
0	1	1	1	0	0	0	0	1	1	0	1	0	0	1	5
0	0	1	1	0	1	1	1	1	1	0	1	0	0	1	6
0	0	0	1	1	1	1	0	1	1	0	1	0	0	0	7
0	0	1	1	1	0	0	0	1	0	0	0	0	0	0	8
0	0	0	1	1	1	1	0	1	0	0	1	0	0	0	9
0	0	0	1	0	1	1	0	1	1	0	1	0	0	1	10
0	0	0	0	0	0	1	0	1	1	0	1	0	0	0	11
0	0	0	1	0	1	1	1	1	0	0	0	0	0	1	12
0	0	0	1	0	1	1	0	1	0	0	0	0	0	1	13
1	1	0	1	0	0	1	0	1	1	0	0	0	0	0	14
0	0	0	0	0	0	0	0	1	0	0	0	0	0	0	15
0	0	1	0	1	1	0	0	1	1	0	0	0	0	0	16
0	0	0	0	0	1	1	0	1	0	0	1	0	0	0	17
0	0	0	0	0	0	0	0	1	0	0	0	0	0	1	18
1	0	1	0	1	0	1	0	1	1	0	0	0	0	0	19
0	0	0	0	1	0	0	0	1	0	0	0	0	0	1	20
0	0	0	0	1	1	1	0	1	1	0	0	0	0	1	21
0	0	0	0	1	1	1	1	1	1	0	1	0	0	1	22

0	0	0	0	0	1	0	1	1	0	0	0	0	0	1	23
0	0	0	0	0	1	0	1	0	0	0	0	0	0	0	24
1	1	0	0	1	1	0	0	0	1	0	0	0	0	0	25
0	0	0	0	1	1	0	0	0	0	0	0	0	0	0	26
1	0	0	1	1	0	1	0	1	1	0	1	0	0	0	27
0	0	1	1	1	1		0	1	1	0	0	0	0	1	28
1	0	0	0	1	1	1	0	1	0	0	0	0	0	0	29
0	0	1	0	0	1	1	0	0	0	0	1	0	0	0	30
1	1	0	1	0	1	1	0	1	1	0	0	0	0	1	31
0	1	0	0	1	1	1	0	1	1	0	0	0	0	1	32
0	0	0	0	0	1	0	0	0	0	0	0	0	0	0	33
1	0	1	0	0	1	1	0	1	1	0	1	0	0	1	34
1	0	1	1	0	1	0	0	1	0	0	1	0	0	0	35
1	0	0	0	0	1	1	0	1	0	0	0	0	0	1	36
0	0	0	0	0	1	0	0	0	1	0	0	0	0	0	37
0	0	1	0	1	0	1	0	1	0	0	0	0	0	1	38
0	0	1	0	1	0	0	0	0	0	0	0	0	0	0	39
1	0	0	0	0	0	0	0	0	0	0	0	0	0	1	40

ثم قامت الباحثة بتحليل مستوى صعوبة بنود الأسئلة بتقسيمها حسب المهارات المقاسة باستخدام نسبة الإجابات

الصحيحة يعني باستخدام الرمز التالي:

$$\text{معامل الصعوبة} = \frac{\sum B}{N}$$

الإيضاح:

$\sum B$ : عدد الإجابة الصحيحة

$N$ : عدد مشاركي الاختبار

ويعد أن ظهرت نتيجة معامل الصعوبة لكل أسئلة ، ثم فسرت النتيجة إلى تفسير مستوى الصعوبة التي يمكن تحويله إلى

المعيار التالي،

الدرجة

مستوى الصعوبة

صعب

0.30-0.00

معتدل

0.70 -0.31

سهل

1,00-0,71

وفي الجدول الآتي، قدمت الباحثة نتيجة مستوى معامل الصعوبة لهذا الاختبار:

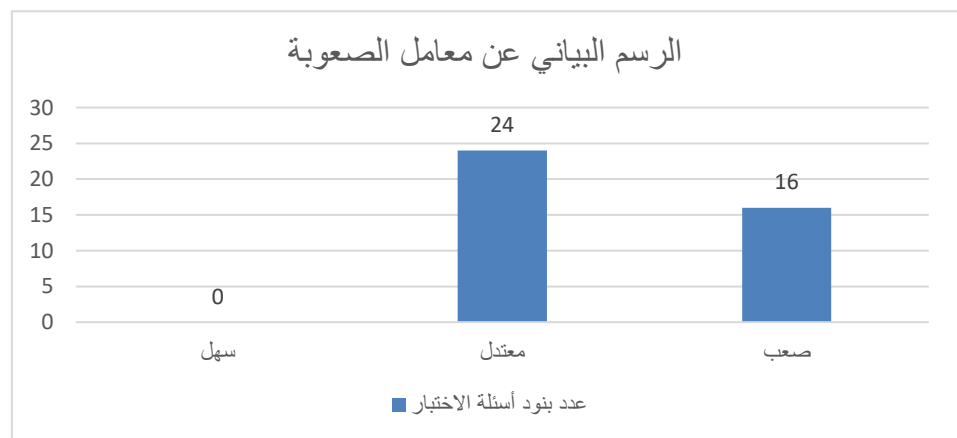
نمرة	عدد الإجابة الصحيحة	معامل الصعوبة	تفسير
1	2	0.13	صعب
2	8	0.53	معتدل
3	9	0.60	معتدل
4	9	0.60	معتدل
5	7	0.47	معتدل
6	9	0.60	معتدل
7	7	0.47	معتدل
8	4	0.27	صعب
9	6	0.40	معتدل
10	7	0.47	معتدل
11	4	0.27	صعب
12	6	0.40	معتدل
13	5	0.33	معتدل
14	6	0.40	معتدل
15	1	0.07	صعب
16	5	0.33	معتدل
17	4	0.27	صعب
18	2	0.13	صعب
19	6	0.40	معتدل
20	3	0.20	صعب
21	6	0.40	معتدل
22	8	0.53	معتدل
23	4	0.27	صعب
24	2	0.13	صعب
25	5	0.33	صعب
26	2	0.13	صعب
27	7	0.47	معتدل
28	7	0.47	معتدل
29	5	0.33	معتدل
30	4	0.27	صعب

معتدل	0.53	8	31
معتدل	0.47	7	32
صعب	0.07	1	33
معتدل	0.53	8	34
معتدل	0.40	6	35
معتدل	0.33	5	36
صعب	0.13	2	37
معتدل	0.33	5	38
صعب	0.13	2	39
صعب	0.13	2	40

بالنسبة إلى بيانات تفسير معامل الصعوبة لمختبر السابق، فحصلت نتيجة تحليل معامل الصعوبة لكل سؤال. فتظهر النتيجة عن تحليل مستوى الصعوبة لكل بنود الأسئلة.

مستوى	جملة	نمرة الأسئلة
سهل	0	
معتدل	24	2,3,4,5,6,7,9,10,12,13,14,16,19,21,22,27,28,29,31,32,34,35,36,38
صعب	16	1,8,11,15,17,18,20,23,24,25,26,30,33,37,39,40

من البيانات السابقة تعرف بأن هذه بنود الأسئلة لم يوافق معايير بنود الإختبار الجيدة لأن ليس هناك اعتدال في عدد الاسئلة من المستوى في معامل الصعوبة. ولزيد من التفاصيل يمكن رؤيتها في الرسم البياني التالي.



معامل التمييز لبنود الأسئلة في الاختبار هو قدرة هذه البنود المطورة على إظهار الفرق بين الطلاب الأذكى (مجموعة الطلاب ذات قدرة عالية) وطلاب أقل ذكاء (مجموعة الطلاب ذات قدرة منخفضة). وفي هذه البيانات خمسة عشر طالبا. ثم عينت الباحثة 27% كمختبر من المجموعة العليا و27% كمختبر من المجموعة الدنيا. ولذلك 4 طلاب من المجموعة العليا والدنيا. وفي الجدول التالي قدمت الباحثة الإجابة من المجموعتين.

الجدول : الإجابة من المجموعة العليا

جملة الإجابة الصحيحة	4	3	2	1	نمرة الأسئلة
0	0	0	0	0	1
3	0	1	1	1	2
3	1	1	1	0	3
4	1	1	1	1	4
3	1	1	0	1	5
4	1	1	1	1	6
3	1	0	1	1	7
1	0	0	0	1	8
2	0	0	1	1	9
4	1	1	1	1	10
2	1	0	0	1	11
3	0	1	1	1	12
3	0	1	1	1	13
2	1	0	0	1	14
1	0	0	0	1	15
3	1	0	1	1	16
2	0	0	1	1	17
2	0	1	0	1	18
2	1	0	0	1	19
2	0	1	0	1	20
4	1	1	1	1	21
4	1	1	1	1	22
3	0	1	1	1	23
1	0	0	1	0	24

2	1	0	1	0	25
1	0	0	1	0	26
2	1	0	0	1	27
4	1	1	1	1	28
2	0	0	1	1	29
1	0	0	1	0	30
4	1	1	1	1	31
4	1	1	1	1	32
1	0	0	1	0	33
4	1	1	1	1	34
2	0	0	1	1	35
3	0	1	1	1	36
2	1	0	1	0	37
2	0	1	0	1	38
0	0	0	0	0	39
1	0	1	0	0	40

## الجدول : الإجابة من المجموعة الدنيا

جملة الإجابة الصحيحة	4	3	2	1	نمرة الأسئلة
1	0	0	1	0	1
1	0	1	0	0	2
2	1	1	0	0	3
1	0	1	0	0	4
2	1	0	1	0	5
2	1	1	0	0	6
1	1	0	0	0	7
0	0	0	0	0	8
1	1	0	0	0	9
1	1	0	0	0	10
1	1	0	0	0	11
1	0	1	0	0	12
0	0	0	0	0	13



1	0	0	1	0	14
0	0	0	0	0	15
0	0	0	0	0	16
1	1	0	0	0	17
0	0	0	0	0	18
0	0	0	0	0	19
0	0	0	0	0	20
0	0	0	0	0	21
2	1	1	0	0	22
1	0	1	0	0	23
1	0	1	0	0	24
1	0	0	1	0	25
0	0	0	0	0	26
1	1	0	0	0	27
0	0	0	0	0	28
0	0	0	0	0	29
1	1	0	0	0	30
1	0	0	1	0	31
1	0	0	1	0	32
0	0	0	0	0	33
1	1	0	0	0	34
1	1	0	0	0	35
0	0	0	0	0	36
0	0	0	0	0	37
0	0	0	0	0	38
0	0	0	0	0	39
0	0	0	0	0	40

ثم واصلت الباحثة لتحليل البيانتين السابقتين بالرمز معامل التمييز وواصلت بتفسير البيانات المحصولة.

$$\frac{\sum RH - \sum RL}{\frac{1}{2}T}$$

معامل التمييز:

الإيضاح:

$RH$ : عدد الإجابة الصحيحة من المجموعة العليا

$RL$ : عدد الإجابة الصحيحة من المجموعة الدنيا

$T$  27% من عدد مشاركي الاختبار

الدرجة	مستوى التمييز
ذات تمييز عال	معامل التمييز < 0,50
ذات تمييز جيد	$0,20 \leq$ معامل التمييز $\leq 0,50$
ضعيفة التمييز	معامل التمييز < 0,20
غير مقبول للتمييز/عدم التمييز	-

الجدول :

معامل التمييز لبنود اسئلة اختبار اللغة العربية لغير العرب في جامعة هاشيم أشعري الإسلامية تبوتيرنج جومبانج

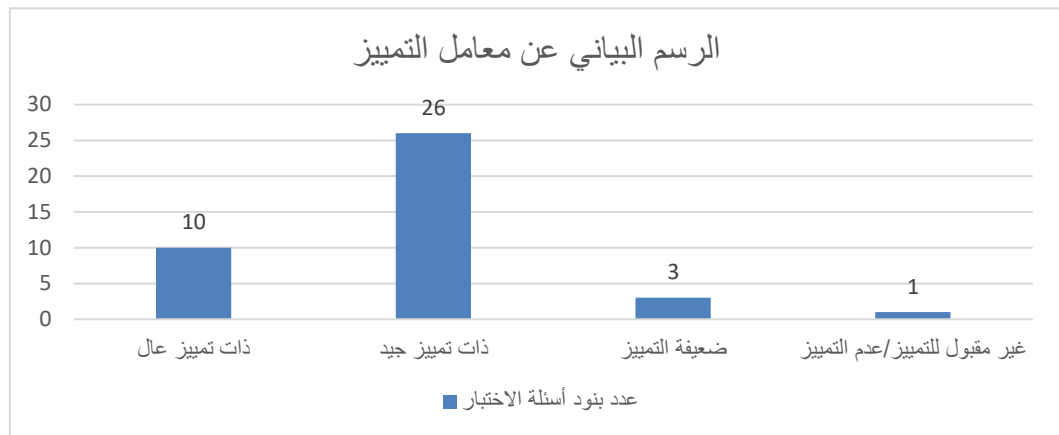
تفسير	معامل التمييز	نمرة الأسئلة
غير مقبول للتمييز/عدم التمييز	-0.25	1
ذات تمييز جيد	0.5	2
ذات تمييز جيد	0.25	3
ذات تمييز عال	0.75	4
ذات تمييز جيد	0.25	5
ذات تمييز جيد	0.5	6
ذات تمييز جيد	0.5	7
ذات تمييز جيد	0.25	8
ذات تمييز جيد	0.25	9
ذات تمييز عال	0.75	10
ذات تمييز جيد	0.25	11
ذات تمييز جيد	0.5	12
ذات تمييز عال	0.75	13
ذات تمييز جيد	0.25	14
ذات تمييز جيد	0.25	15
ذات تمييز عال	0.75	16
ذات تمييز جيد	0.25	17
ذات تمييز جيد	0.5	18
ذات تمييز جيد	0.5	19

ذات تمييز جيد	0.5	20
ذات تمييز عال	1	21
ذات تمييز جيد	0.5	22
ذات تمييز جيد	0.5	23
ضعيفة التمييز	0	24
ذات تمييز جيد	0.25	25
ذات تمييز جيد	0.25	26
ذات تمييز جيد	0.25	27
ذات تمييز عال	1	28
ذات تمييز جيد	0.5	29
ضعيفة التمييز	0	30
ذات تمييز عال	0.75	31
ذات تمييز عال	0.75	32
ذات تمييز جيد	0.25	33
ذات تمييز عال	0.75	34
ذات تمييز جيد	0.25	35
ذات تمييز عال	0.75	36
ذات تمييز جيد	0.5	37
ذات تمييز جيد	0.5	38
ضعيفة التمييز	0	39
ذات تمييز جيد	0.25	40

بناءً على البيانات أعلاه ، يمكن ملاحظة أن نتائج تحليل معامل التمييز يمكن تصنيفها على النحو التالي:

الدرجة	العدد	نمرة الأسئلة	تحليل معامل التمييز
ذات تمييز عال	10	4,10,13,16,21,28,31,32,34,36,	تحليل معامل التمييز
ذات تمييز جيد	26	2,3,5,6,7,8,9,11,12,14,15,117,18,19,20,22,23,2,5,26,27,29,33,35,37,38,40	
ضعيفة التمييز	3	24, 30,39	
غير مقبول للتمييز/عدم التمييز	1	1	

بالنسبة إلى التصنيف السابق تعرف بأن السؤال بالتمرة الواحدة لا بد لتخلص منها واستبدالها بأسئلة جديدة. وكل الأسئلة بدرجة ضعيفة التمييز لا بد لتصحيحها. وللأسئلة بالدراجه ذات تمييز عال وجيد يمكن احتفاظها ويمكن استخدامها لمزيد من أنشطة التقييم. ولمزيد من التفاصيل يمكن رؤيتها في الرسم البياني التالي.



### الخلاصة

بالنسبة الى نتائج البحث السابقة تعرف بأن توزيع بنود هذا الاختبار من ناحية المجال المعرفي في مستوى مهارة التفكير العالي هو من ست تصنيفات يعنى تذكر، وفهم، وتطبيق، وتحليل، وتقييم، وتبتدع، وجودتها من معامل الصعوبة لم توافي معايير بنود الإختبار الجيدة لأن ليس هناك اعتدال في عدد الاسئلة من المستوى وأما جودتها من معامل التمييز فهي هناك السؤال بالتمرة الواحدة لا بد لتخلص منها واستبدالها بأسئلة جديدة الأسئلة التي تعتمد على مهارات من ناحية المجال المعرفي في مستوى مهارة التفكير العالي هي أسئلة يمكن أن تحفز الطلاب على الإجابة عن الأسئلة التي تقيس كفاءة الطلاب بشكل مناسب وفقاً للمؤشرات. لا تقتصر الأسئلة التي تستند إلى هذه المهارات على التذكير أو الحساب فحسب ، بل إنها أيضاً أسئلة يمكنها تطوير التفكير الإبداعي لدي الطلاب ومهاراتهم التفكير الناقد.

### المراجع

- Bagiyono. "Analisis Tingkat Kesukaran Dan Daya Pembeda Sial Ujian Pelatihan Radiografi Tingkat 1." *Widyanuklida* 16, no. No. 1 (2017): 1–12. [http://repo-nkm.batan.go.id/140/1/05\\_analisis\\_tingkat\\_kesukaran.pdf](http://repo-nkm.batan.go.id/140/1/05_analisis_tingkat_kesukaran.pdf).
- Hajar, Yuni, Ridwan Yanwar, Muhamad Agus Jalaludin, Naskia Achmad, Gita Safira Indriani, Wahyu Hidayat, and Euis Eti Rohaeti. "Analisis Kemampuan High Order Thinking (Hot) Siswa Smp Negeri Di Kota Cimahi." *JPMI (Jurnal Pembelajaran Matematika Inovatif)* 1, no. 3 (2018): 453. <https://doi.org/10.22460/jpmi.v1i3.p453-458>.

- Ihsan, Helli. "Validitas Isi Alat Uukur Penelitian: Konsep Dan Panduan Penilaiannya." *PEDAGOGIA Jurnal Ilmu Pendidikan* 13, no. 3 (2015): 173. <https://doi.org/10.17509/pedagogia.v13i3.6004>.
- Ma'arif, Ahmad Saymsul. "Shiyagoh Ikhtibarot Al Arabiyyah Fi Dhou Al Ikhtibar Al Muttaqin(TOAFI)." *Al Bayan* 9, no. 2 (n.d.): 160–73.
- Munthe, Ashiong P. "Pentingnya Evaluasi Program Di Institusi Pendidikan: Sebuah Pengantar, Pengertian, Tujuan Dan Manfaat." *Scholaria : Jurnal Pendidikan Dan Kebudayaan* 5, no. 2 (2015): 1. <https://doi.org/10.24246/j.scholaria.2015.v5.i2.p1-14>.
- Mustofa, Syaiful. "Analisis Butir Tes Soal TOEFL Universitas Islam Negeri Maulana Malik Ibrahim Malang." In *Language Teaching and Assesment for The 21 Century: Current and Trends*, edited by Azkia Muharom Al Bantani Siti Nurul Azkiyah, Teguh Khaerudin, 131–40. Jakarta: Pusat Pengembangan Bahasa UIN Jakarta, n.d.
- Primayana, Kadek Hengki, I Putu Suardipa. "Peran Desain Evaluasi Pembelajaran." *Widyacarya* 4, no. 2 (2020): 88–100. <http://jurnal.stahnmpukuturan.ac.id/index.php/widyacarya/article/view/796>.
- Ritonga, A W, W Wargadinata, N Hasan, and B M B Ahmad. "Teacher's Challenges in Implementing HOTS in Learning Arabic during Covid-19 Pandemic." *Izdihar: Journal of Arabic Language Teaching, Linguistics, and Literature* 4, no. 1 (2021): 1–14. <http://ejournal.umm.ac.id/index.php/izdihar/index>.
- Solichin, Mujianto. "Analisis Daya Beda Soal Taraf Kesukaran,Butir Tes, Validitas Butir Tes, Interpretasi Hasil Tes Valliditas Ramalan Dalam Evaluasi Pendidikan." *Jurnal Manajemen Dan Pendidikan Islam* 2 2, no. 2 (2017): 192–213.
- الدين, احمد أحسن. "اختبارات اللغة العربية الموضوعية لمهارة القراءة باستخدام برنامج جلاولابن "Claroline" جامعة مولانا مالك إبراهيم الإسلامية الحكومية مالانج, 2012.